



THE REPRODUCTION OF THE POPULATION IN THE RURAL AREAS OF BULGARIA

Abstract: In the present article are explored peculiarities and regional differences in the natural migration of population into country's rural regions on the level of municipalities for the period 2007-2017. A comparison of major indexes of natural reproduction was made (a common factor of birth and death rates, natural growth) between the population of and out of rural municipalities, as well as that of the country as a whole. Major geographical, socio-economic, demographic and other factors were analyzed which influence the natural migration of population and their different manifestations in the separate parts of the regions under investigation.

Author information:

Rositza Mikova

Assistant, PhD

Institute of Agricultural Economics –Sofia

✉ rositzamikova@abv.bg

🌐 Bulgaria

Keywords:

birth rate, deathp, natural growth,
reproduction of population, rural regions

Въведение
Демографската ситуация в селските райони на България е резултат от въздействието на различни фактори – икономически, социално-психологически, етнокултурни, религиозни и др. в дадена пространствено-времева рамка. Промяната на обществено-политическия модел, реструктурирането на стопанството и настъпилата икономическа криза от началото на 90-те години на XX-ти век водят до задълбочаване на негативните демографски тенденции в селските райони. За това през последните 30 години все по-важен от научноизследователска и управленска гледна точка е въпросът за ограничаване на демографската криза, и особено в селските райони на България чрез постигане на няколко цели: увеличаване на раждаемостта и намаляване на смъртността; ограничаване на депопулацията в селските общини, подобряване на възрастовата структура на населението. Това налага промяна на държавната политика в селските райони като цяло, и в частност промяна, на демографската политика там. Планирането, програмирането и реализирането на последователна и целенасочена демографска политика, като част от политиката в развитието на ЕС, е важна стъпка към съживяването на тези райони и превръщането им в привлекателна среда за живот. Практиката показва, че прилагането на единен подход в провежданата политика, независимо от различията в нуждите и в потенциала на развитие води до успех. Прилагането на адекватни мерки за подпомагане, адаптирани към конкретните особености и потребности на отделните селски общини ще осигури по-голяма резултатност при постигане на политически цели и приоритети.

Според националната дефиниция, за **селски райони** са определени 232 селски общини. Към тях попадат общините и включените в тях населени места, отговарящи на критериите за селски райони и посочени поименно в Наредба № 14/01. 04. 2003 г. на Министерство на земеделието и горите и Министерство на регионалното развитие. Те съставляват 87,5% от общия брой общини в страната и са 80,9% от територията. Населението в селските общини

наброява 2 701 621 и намалява с 434 840 души за периода (2007-2017 г.). В началото на периода през 2007 г. населението в селските общини е 41%, а в общините извън обхвата на селските райони е около 59% в България. Значителен спад на населението в селските общини е отчетен за 2017 г. спрямо 2007 г. (14%), а в градските само с 3,5 %. Основната причина за намалението са високите стойности на отрицателния естествен прираст и силното застаряване на населението, а не на миграцията, която е типична за миналото.

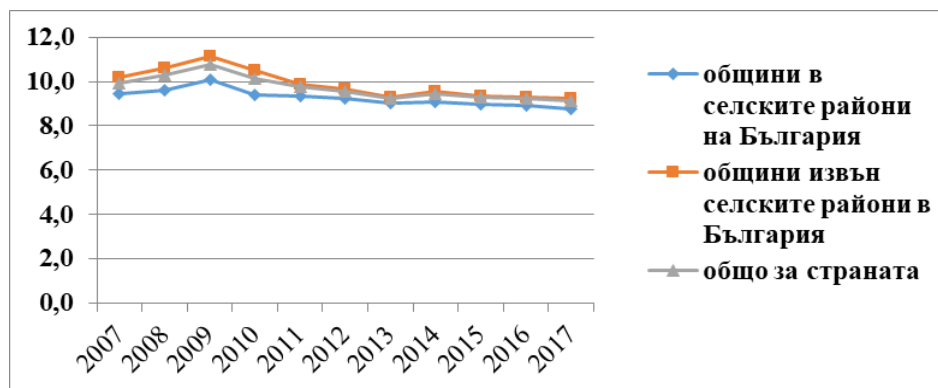
Целта на настоящето изследване е установяването на възпроизводствения потенциал на населението в селските райони на България чрез анализ на основните показатели за естественото възпроизводство - общ коефициент на раждаемостта и смъртността, естествен прираст.

Териториални особености във възпроизводството на населението

Раждаемост

Раждаемостта е основен компонент на възпроизвеждането на населението. Общите и териториалните изменения в равнището на раждаемостта дават отражение върху останалите демографски процеси. От своя страна тези процеси определят общите и пространствените особености на демографската ситуация, която се диференцира съобразно етапа на демографския преход, в който се намира развитието на населението в страната и на отделните селски общини.

В периода 2007–2017 г. раждаемостта в селските райони на България е в границите на 8,8‰ – 10,1‰ като следва общата тенденция за страната, но със стойности по-ниски от средните за България и общините извън селските райони. (фиг. 1).



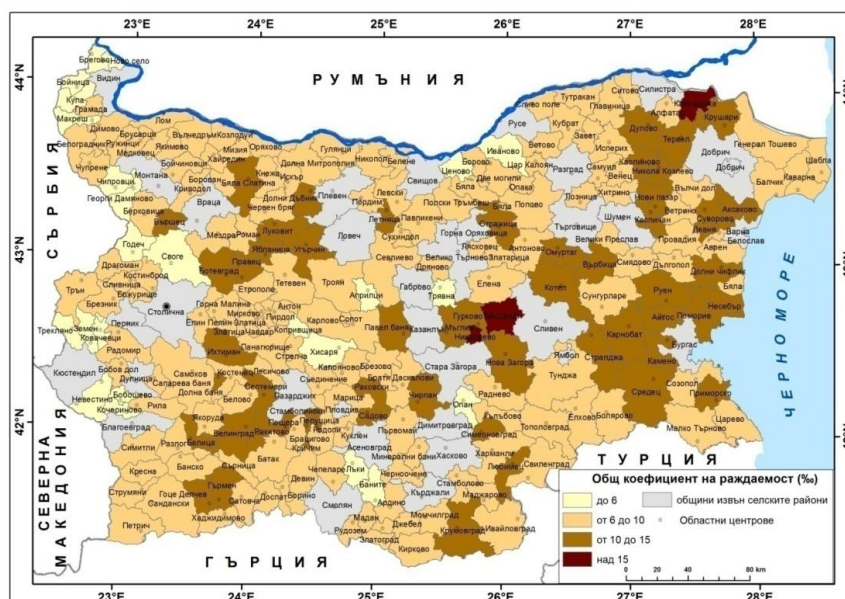
Фиг. 1. Раждаемост на населението през периода 2007-2017 г. (в ‰).

Коефициентът на раждаемост с леки колебания отбелязва постепенно нарастване до 2009 г. – 10,1‰, и след 2010 г. следва плавен спад и през 2017 г. този коефициент е 8,8‰.

Съществени различия в равнището на показателя се наблюдават между селските райони в България и общините, попадащи извън тези райони. Раждаемостта в общините извън селските райони през целия период е по-висока в сравнение със селските райони на България, като след 2012 г. се изравнява със средните за страната стойности .

На регионално ниво между отделните общини в селските райони на България съществуват ясно изразени различия (фиг. 2). Коефициентът за раждаемост за периода 2007–2017 г. варира в границите между 2,5‰ и 19,2‰. Около 75% от селските общини попадат в категорията с ниска раждаемост (174 общини) т.е. няма община с раждаемост по-висока от необходимата за просто възпроизводство. Спадът в раждаемостта е всеобхватен и за изследваният период най-голям е делът на общините с раждаемост от 5 до 10‰ (165 общини или 71%). Към тях се включват различни категории общини по отношение на брой, етнически

състав, географско положение и изпълнявани функции. Ниската раждаемост се дължи на новият тип репродуктивно поведение, което се наблюдава при българските жени и при тези от другите етно-религиозни общности. На практика може да се твърди, че постепенно се налага еднодетният модел на възпроизводство на населението, който ясно е изразен при българските жени от източноправославното вероизповедание. При жените от турската, ромската, българомохамеданската и католическата общност плодовитостта е относително по-висока, но показва значителен спад в сравнение с миналото. Много важен фактор за ниската раждаемост оказват и разширяващото се безбрачие, разводите, абортите, външната миграция. Най-съществени са икономическите проблеми, високата издръжка на живота, безработицата и др. причини, които създават нагласи за отлагане и отказ от раждания във времето.



Фиг. 2. Общ коефициент на раждаемост на селските райони в България, 2007- 2017 г. (в %).

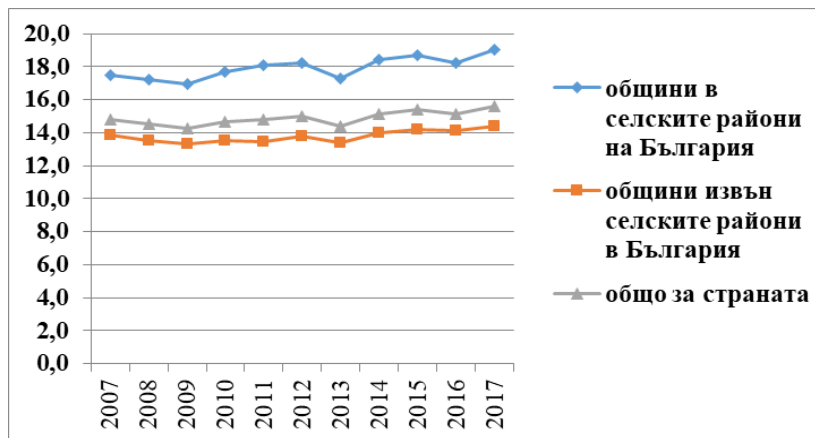
По-високи стойности на раждаемостта са слабо представени в 3 общини Николаево – 19,2%, Кайнарджа – 16,2% и Твърдица – 16,0%. С раждаемост от 10 до 15% подадат общините с по-значителен демографски потенциал, намиращи се по поречието на р. Места (Гърмен – 12,7%, Гоце Делчев – 10,4%, Белица – 12,0%), западните части на Западни Родопи (Ракитово – 11,8%, Пещера – 12%, Кричим – 10,7%, Велинград – 11,1%, Перушица – 10,6%), някои общини в Източни Родопи (Симеоновград – 12,5%, Крумовград – 10,5%), Североизточна България (части от Източна Стара планина, Герлово, Лудогорието, Котленско и др.), Югоизточна България и др. Основните причини за по-добрите стойности на раждаемостта са етнокултурни особености на населението в общините – Белица, Сатовча и Гърмен (българомохамеданско население), Ракитово, Пещера, Перушица, Велинград, Симеоновград (относителният дял на ромско население е по-висок от средния за страната), а в Крумовград, Момчилград преобладаващата част от населението е от турската етническа група. С най-ниска раждаемост са общините, в които преобладава българското население и се отличават със застаряла възрастова структура като Невестино – 2,5%, Бойница – 3,2%, Трекляно – 3,3%, Георги Дамяново – 3,7%, Баните – 3,7%, Чипровци – 4,2%, Макреш – 4,3% и други (Фиг. 2.).

Смъртност

Другият показател характеризиращ възпроизводството на населението е равнището на смъртността. Нивата на смъртността са в пряка зависимост от възрастовата структура на

населението, но самите повъзрастови различия в смъртността и средната продължителност на живот, вече са резултат от влиянието на множество фактори като заболяемост, жизнен стандарт, ниво на здравеопазването, здравна култура и хранителни навици на населението и др.

Смъртността на населението в селските райони на България, с малки колебания отбелязва тенденция на нарастване. Стойностите ѝ за целия изследван период са по-високи от тези на страната.

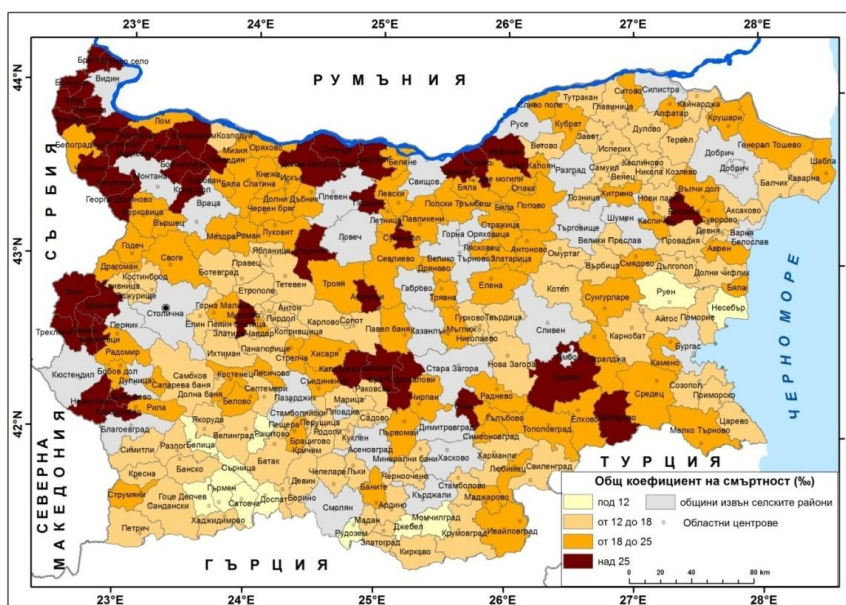


Фиг. 3. Смъртност на населението през периода 2007-2017 г. (в %).

Този показател при населението в селските общини е с няколко пункта по-висок спрямо същия за общините, попадащи извън обхвата на селските райони (Фиг. 3.). Причина за това е по-младия възрастов контингент население, концентрирано в големите градове на България.

Периодът 2007-2017 г. се характеризира с преобладаване на общини с високо равнище на смъртността (в 129 общини или 55% от общия им брой). Не се наблюдават голям брой общини с много ниска смъртност под 12% (фиг. 4). Прави впечатление, че към тях попадат общини с висок дял цигани и турци, които са с добре запазена възрастова структура, което предопределя най-ниското равнище на смъртност (Гърмен, Сатовча, Белица, Момчилград, Джебел, Руен и др.). При община Несебър причината за по-добрата стойност на показателя могат да се търсят в развитието на туризма и други дейности от третичния сектор.

Смъртност от 12 до 18% има в 94 общини (40% от селските общини). В тази група попадат разнородни по етнически и религиозен състав и икономическо развитие общини.



Фиг. 4. Коефициент на смъртност на селските райони в България, 2007-2017 г. (в %).

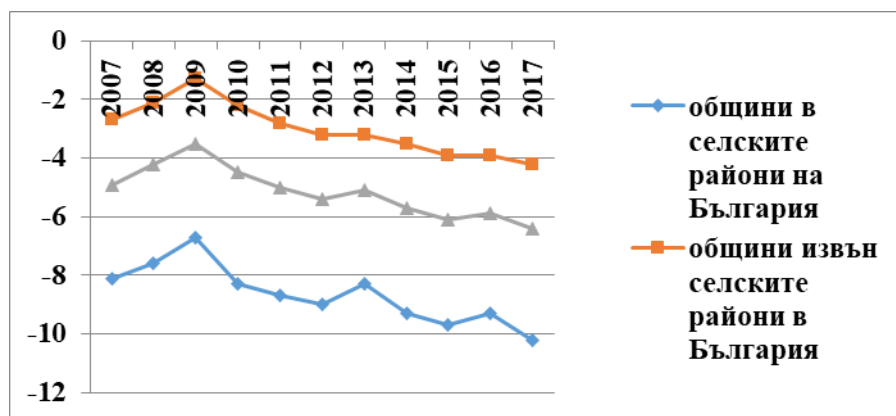
Причините за още по-ниските стойности на смъртността е в относително по – благоприятната възрастова структура на населението (Созопол, Приморско, Царево, Котел, Велинград и др.), по-доброто стопанско развитие на градовете - центрове на общини с изградена здравна, училищна и културна мрежа, близостта до големите градове София, Пловдив, Бургас (Елин Пелин, Костинброд, Марица, Раковски, Аксаково, Девня, Айтос, Поморие и др.).

Към общините с висока смъртност със стойности от 18 до 25‰ попадат 82 общини. Причините за това могат да се търсят в различни насоки: периферно географско положение на част от общините (Годеч, Драгоман, Белоградчик, Ивайловград, Тополовград и др.), интензивни миграционни процеси през 80-90-те години, разположението им в райони със „стара” депопулация (Средна Стара планина с прилежащите на север територии, Източните части на Горнотракийската низина с периферните земи от Родопите, Северозападна България, приграничните части от Средна Западна България и Странджанския регион). Населението към тази група общини е със силно „застаряла” възрастова структура, което предопределя и по-високите стойности на показателя.

С най-високи стойности на смъртността се отличават селските общини с влошена възрастова структура – Бойница (48,3‰), Макреш (44,3‰), Невестино (43,5‰), Трекляно (39,1‰) и др. Това се дължи от една страна на факта, че това са общини включващи много малки по население градове и висок брой малки и обезлюдени села, в които населението е силно застаряло и със слаба миграционна подвижност (над 45 % от населението е на възраст 65+ години), гранично географско положение и ниска интензивност на протичащите социално-икономически процеси.

Естествен прираст

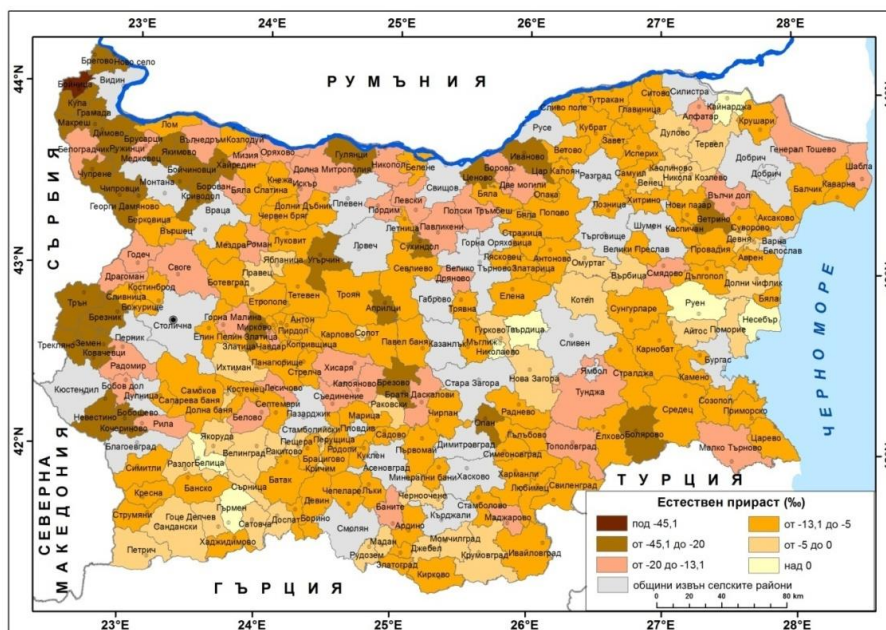
Естественият прираст на населението е резултат от особеностите в раждаемостта и смъртността. В селските райони през целия изследван период 2007-2017 г. той е отрицателен със стойности много по-ниски от средните за страната (фиг.5). Съществени различия се наблюдават между селските общини и общините, които не попадат в обхвата на селските райони. Макар и отрицателен, коефициентът на естествения прираст е с по-благоприятни стойности не само спрямо селските райони, но и в сравнение с тези на страната.



Фиг. 5. Естествен прираст на населението през периода 2007–2017 г. (в ‰).

В пространствен аспект за периода 2007-2017 г. положителен естествен прираст отбелязват само седем общини в селските райони на България (Гърмен – 2,7‰, Кайнарджа – 2,2‰, Николаево – 2,0‰, Руен – 1,1‰, Несебър - 0,9‰, Белица – 0,5‰, Твърдица – 0,4‰), което се дължи на унаследената и етнически предопределената по-висока раждаемост сред населението в тях. (фиг.6). Част от общините са с по-благоприятни стойности (от 0 до -5‰) на този показател, макар и вече отрицателни. Причина може да се търси в по-високото равнище на

раждаемостта в минали периоди и по-ниските стойности на смъртността поради по-благоприятната възрастова структура на населението в тези общини.



Фиг. 6. Коэффициент на естествен прираст на селските райони в България, 2007–2017 г. (в %).

Тук се включват 41 общини с висок дял на турско и ромско население (Якоруда, Момчилград, Джебел, Айтос, Ябланица, Дулово, Тервел и др.). Коэффициентът на естествен прираст е най-ниски отрицателни стойности в общините Бойница (–45,1%), Невестино (–41%), Макреш (–40%), Трекляно (–35,9%) и др. (Фиг. 6.) Той е резултат от нарушената възрастова структура и ясно изразената тенденция на застаряване на населението в тези общини.

Въз основа на анализа на данните може да се синтезира, че се наблюдават различия в естествения прираст между селските общини в страната, които са резултат на етническия състав на населението. Установено е че най-големи различия се наблюдават между общините с доминиращо българско население и такива със смесен етнически състав (българи, роми, турци). Населението от турската, ромската, българомохамеданската общност се отличава с определено демографско поведение, изразяващо се в по-висока раждаемост, по-млада възрастова структура на населението, което е предпоставка за по-добри стойности на естествения прираст.

Заклучение

В заключение може да се каже, че селските райони в България са изправени пред сериозни демографски предизвикателства. Ниската раждаемост, високата смъртност, отрицателния естествен прираст водят до непрекъснато намаляване на броя на населението и до негативни изменения в икономическата и социалната среда на селските райони. Те ще намерят отражение в разширяване на пространствения обхват на депопулацията, в заличаване на редица села, в по-голяма концентрация на населението в градовете и урбанизираните зони около големите градове и задълбочаване на социално-икономическите проблеми в селските райони. За смекчаване на неблагоприятното въздействие на негативното развитие на демографските процеси специфичните цели на регионалната политика за селските райони в България трябва да бъдат насочени към: развитие на жизнен селскостопански сектор; диверсификация на структурата на икономиката, съобразена с местния потенциал, създаване на алтернативни източници на заетост и доходи; стабилизиране на демографското и селищно развитие; намаляване на безработицата, повишаване на доходите; подобряване достъпа до инфраструктурата на образованието и здравеопазването и др.

References:

1. Dimitrov, E., Mladenov, Ch. (2000). Geografski osobnosti v razvitiето na rajdaemostta v Yujna Tsentralna Bulgaria. Problemi na geografiyata, kn.1-4, str. 153-160.
2. Ilieva, N. (2006). Vliyanie na etnicheskiya systav na naseleneito vyrhu demografskata kriza na selskoto naselenie v Bulgariq. Problemi na geografiyata, kn.3-4, str.125-139.
3. Madzharova, S., Peneva, E. Patarchanova (2013). Selski raioni. Izd. UNSS, 290 str.
4. Michev, N., Mladenov, Ch., Dimitrov, E., Traykov, T. (1991). Geografski osobnosti vyv vyzproizvodstveniya potentsial na naselenieto na Bulgaria. Problemi na geografiyata, kn.3, str. 16-23.
5. x x x Naredba № 14/01.04.2003g. za Opredelyane na naselenite mesta v selski i planinski rayoni, izdadena ot MZG I MRRB. DV. br. 35/16.04.2003g.
6. www.nsi.bg