



## TRENDS IN THE DEVELOPMENT OF THE AGE STRUCTURE OF THE POPULATION IN THE RURAL AREAS OF BULGARIA

**Abstract:** This publication reveals the main trends in the development of the age structure of the population in rural areas of Bulgaria. The age structure of the population of rural municipalities has been clarified and has been compared with that of municipalities outside the scope of rural areas, in which is mainly located elderly population at the age of over 65 years. The age ratio is better in some municipalities located on the Black Sea coast, Sofia and Plovdiv, as well as in those municipalities in which the main ethno-religious groups - Turks, Pomaks and Gypsies - have a predominant or significant presence.

### Author information:

**Rositza Mikova**

Assistant, PhD

Institute of Agricultural Economics –Sofia

✉ [rositzamikova@abv.bg](mailto:rositzamikova@abv.bg)

🌐 Bulgaria

### Keywords:

population's age structure, rural regions,  
population aging, population reproduction.

## Въведение

Възрастовата структура е показател, който определя как естественият и механичният прираст влияят върху общия брой на населението. Тя изразява разпределението на населението по възрастови групи и е твърде променлива и при това в отрицателен план. Възрастовата структура на населението в селските райони на България е от особена важност, защото оказва силно влияние върху възпроизводството на населението им от една страна, и на социално-икономическото развитие от друга. Съчетанието на отрицателен естествен и механичен прираст води до неблагоприятни изменения във възрастовата структура на населението и стеснява възпроизводствените му възможности. Стесненото възпроизводство на населението в селските райони на България не позволява естествена замяна на поколенията. Това довежда до намаляване и застаряване на населението, което се явява сериозно предизвикателство за потенциала от трудови ресурси в селските райони, особено в тези общини, в които доминиращо е населението над 60 години и създава реална опасност в следващите години някои села да отпаднат от селищната мрежа на страната. Нарастването на дела на възрастното население ще има дълбоки последици за икономиката, пазара на труда и социалните системи за селските общини, особено малките в дългосрочен план. Освен недостиг на хора в трудоспособна и репродуктивна възраст, застаряването на населението поражда необходимост от допълнителни дейности и мероприятия със социална насоченост, свързани с осигуряването на нормално съществуване на хората в напреднала и старческа възраст. Нарастване на относителен дял на хората в напреднала възраст е предпоставка за засилване на риска от бедност в селските райони. Тази посока на демографска ситуация е сериозно препятствие за постигане на устойчиво развитие, с оглед на изпълнението на редица проекти в икономическата и социалната сфера.

Обект на изследване е населението в селските райони на България. Основната цел на настоящето изследване е да се направи анализ на тенденции в развитието на възрастовата структура на населението в селските райони на България.

## Материали и методи

Съществуват много и различни определения на понятието „селски район” в зависимост от поставените цели на изследването. Пространствените параметри на научното изследване се определят нормативно от Наредба №14/01.04.2003 г. на Министерството на регионалното развитие и благоустройство и Министерство на земеделието и горите, с която се регламентира критериите за териториалния обхват на селските и планински райони. Според чл. 2 (1) от тази наредба като селски райони в България се определят общини, на чиято територия няма град с население над 30 000 души и гъстотат на населението е под 150 д./ km<sup>2</sup> в приложение №1 от този документ, са определени общините и населени места на територията на България, включени в категорията селски райони. На това основание към селските райони в България се включват 232 общини.

В настоящата работа характеризирателното на възрастовата структура на населението на селските райони в България е базирано главно на едно от общоприетите разпределения на населението на три възрастови групи – 0-14 г., 15 – 64 и над 65 г. (обвързано главно с трудоспособността), както и на друго популярно разпределение – това на шведския статистик и демограф Г. Зунберг (Славейков, П., Р. Янков, 1995), който разделя населението на три групи както следва: 0-14; 15-50 и над 50 г. В изследването са използвани данни от преброяването на населението и жилищния фонд през 2011 г., както и данни от текущата демографска статистика за възрастовата структура на населението. За изпълнението на целта са приложени следните методи: сравнителен географски анализ, статистически, математически и картографски методи.

## Резултати

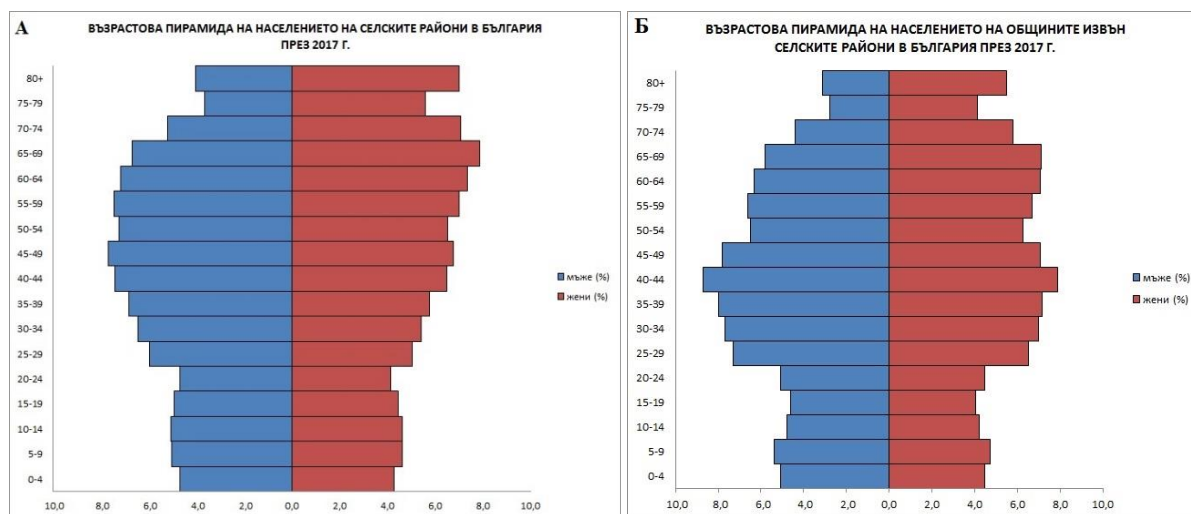
След 1989 г. промяната на обществено-политическия модел, реструктурирането на националното стопанство и последвалите икономически кризи причиняват бързо нарушаване на възрастовата структура на населението в териториален аспект и благоприятстват площното разрастване на формираните още през 70-те години на миналия век територии със застарял възрастов състав (Северозападна и Северна Централна България, Краището, Странджа-Сакар и в Същинска Средна гора). Увеличението на населението във високите възрастови групи довежда до промяна на възрастовата структура на населението в селските райони от прогресивен към стационарен, а в края на периода към регресивен тип. Категорично доказателство за това, е че според типологията на Зунберг през 2017 г. от 232 селски общини 231 от тях са с регресивен тип възрастова структура. Единствено община Кайнарджа е със стационарен тип възрастова структура. Самите стадии на „регресивността” силно варират, докато в най-добрите случаи населението над 50 г. е в диапазона 30 – 35 % - това, което се наблюдава при 8 селски общини като Николаево, Гърмен, Никола Козлево, Ракитово и др. В по-голямата част от селските общини (близо 29,7 % от тях), възрастовата структура не само е регресивен тип, но дела населението, което на практика е в извънфертилна възраст (над 50 г. или „прародителите”) е над 50 % от общото (Бойница – 75,6%, Невестино – 74,3%, Макреш – 68,2%, Георги Дамяново - 67,9%, Ковачевци - 66% и др.).

Негативните изменения във възрастовата структура в селските райони довеждат до увеличаване на относителния дял на населението на 65 и повече години за изследвания период 2007-2017 г. (табл.1). Делът на населението на 65 и повече години е увеличен от 26,2% през 2007 г. на 27,3% през 2017 г. т.е. налице е засилващ процес на демографско остаряване. Това се свързва основно с намалението на населението в младите възрасти.

Таблица 1. Разпределение на населението на селските райони в България по основни възрастови групи (относителен дял).

Възрастова група	2007 г.			2017 г.		
	общо	мъже	жени	общо	мъже	жени
0-14 г.	15,1	15,8	12,8	15,1	15,7	14,4
15-64 г.	58,7	64,3	47,2	57,6	63,3	52,1
над 65 г.	26,2	19,9	40	27,3	20,9	33,5

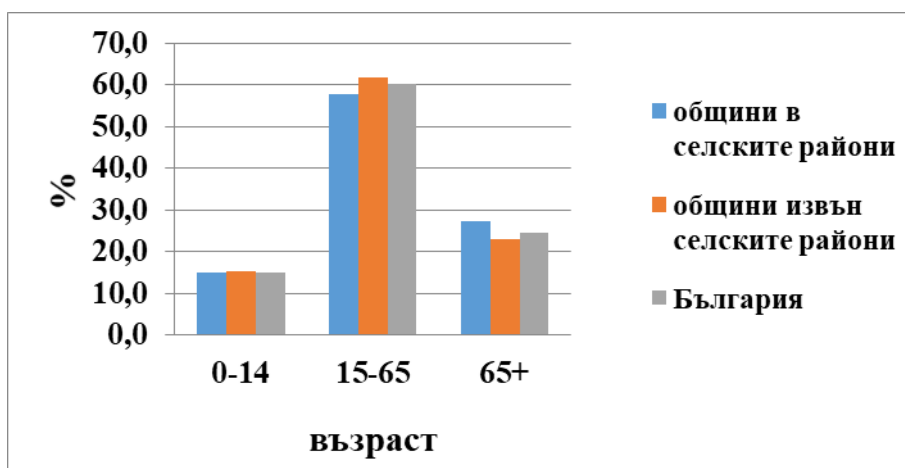
В резултат на това е изключително ниския относителен дял на лицата от 0 до 14 години – едва 15,1%, което се дължи на по-малкия брой родени деца през последните 10 години, което води до това, че в тази възрастова група навлизат по-малобройни контингенти. Тенденцията на остаряване на населението в селските райони води до намаляване и на населението във възрастовата група от 15-64 г. Спрямо 2007 г. този дял е намалял с 1,1% и от 58,7% е достигнал 57,6%.



Фиг. 1. Полово-възрастова пирамида на населението на: (А) селските райони и (Б) на извън селските райони в България през 2017 г.

Процесът на демографското остаряване има много измерения и може да бъде изразен по различни начини. Един от възможните начини чрез сравнение на възрасто-половите пирамиди на населението на селските райони и това на общините извън селските райони за 2017 г. От анализа на фиг. 1А и фиг.1Б се вижда, че общите черти между двете полово-възрастовите пирамиди е че те имат тесни основи (малък дял на децата и младото население до 25 годишна възраст) и във високите и най-високите възрасти преобладават жените, което се обяснява с по-високата смъртност на мъжете в тези възрасти.

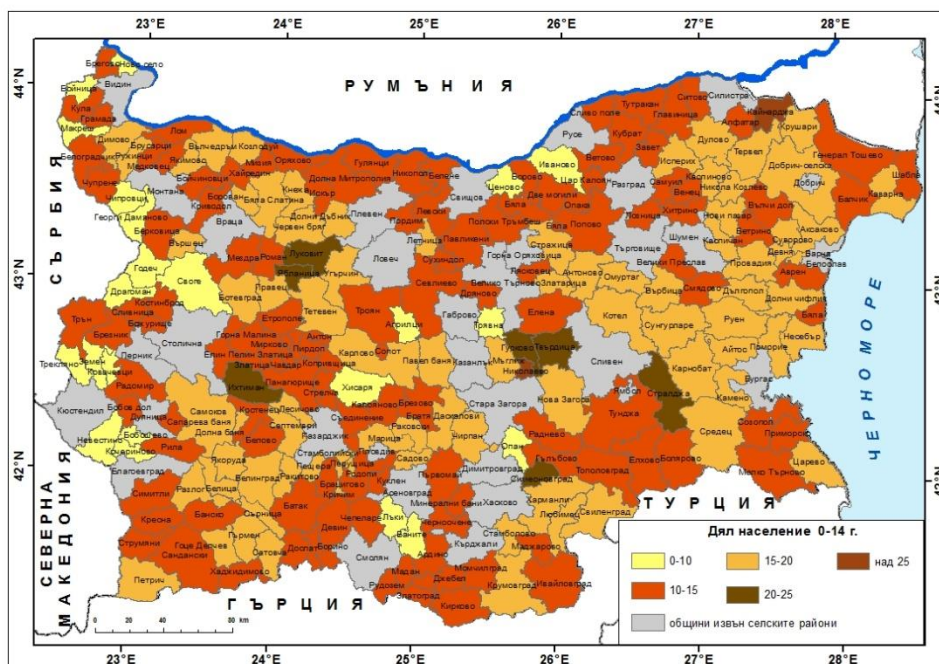
Главните различия, които се забелязват при анализа на двете полово-възрастови пирамиди се изразяват най-общо в по-благоприятния „вид” на полово- възрастовата пирамида на общините извън селските райони за разлика на тези в селските райони, които се отличават като цяло със **силно застаряла възрастова структура в сравнение с общини извън обхвата на селските райони и общото на страната** измерена като съотношение на населението под 15 години спрямо дела на населението над 65 години (фиг.2, фиг.1А и 1Б). В селските общини делът на населението на 65 и повече години е по-висок сравнено с общините извън селските райони (27,3% и 23%).



Фиг.2. Сравнение между дялото разпределение на населението по възрастови групи в общините в селските райони, общини извън селските райони и България.

Делът на населението на възраст 15-65 г. в селските общини е по-нисък от дела на същото население в извън селските (57,6% и 61,9%). Населението от 0 до 14 години заема близки стойности в селските и градските общини (15,1% и 15,2%).

При разглеждането на възрастовата структура на населението в регионален аспект трябва да се подчертае, че до голяма степен съвременните и териториални различия са последица, както от съвременните процеси в икономиката и социалния живот, така и от миграцията в миналото и промените в режима на възпроизводството на населението в отделните общини.



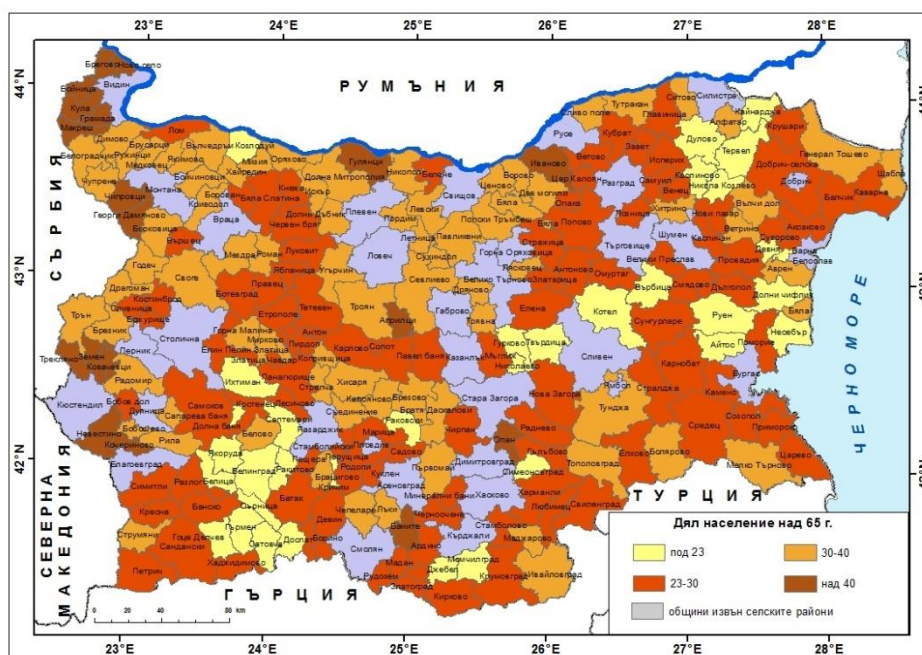
Фиг.3. Дял на населението на възраст 0-14 г. в селските райони на България към 2017 г. ( в %).

През 2017 г. с най-неблагоприятна възрастова структура под 15 годишна възраст е населението на 22 селски общини (Невestino -4,2%, Бойница – 4,4%, Трякляно -5,0%, Чипровци -6,1%, Георги Дамяново – 6,7%, Баните – 6,8% др.) (фиг.2). Това означава, че ражданията там са символични и абсолютния и относителния дял на младите възрастови групи е много малък. Респективно, с най-високи стойности на дела на децата са някои общини с



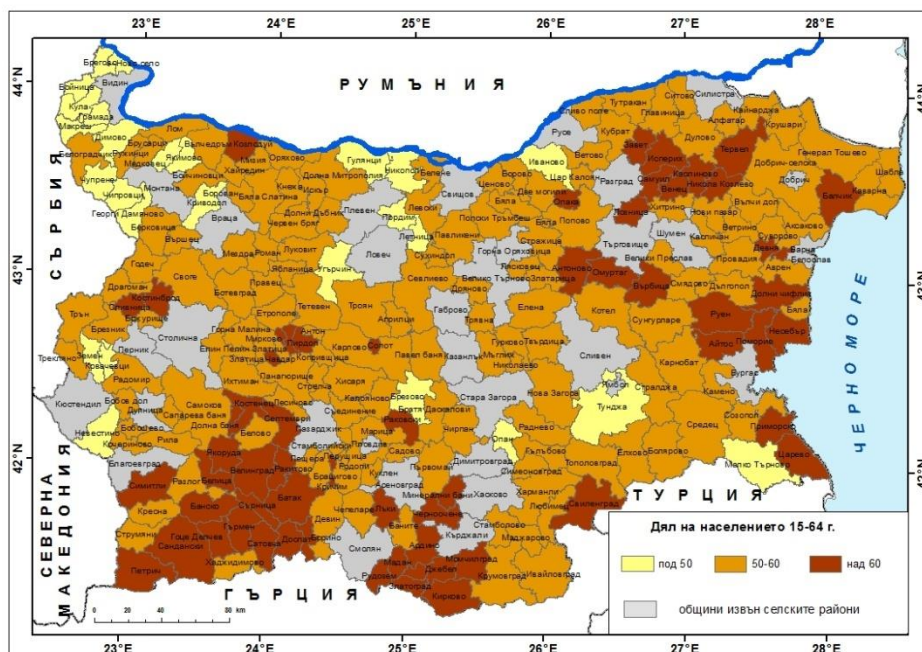
преобладаващ или добре представен турски или ромски елемент (Николаево-28%, Кайнарджа - 25,7, Твърдица -23,6%, Симеоновград -22,1%, Гурково -21,2%, Ябланица – 21,1%, Луковит – 20,6%, Ихтиман -20,2%).

Делът на възрастното население на 65 и повече години показва големи различия при отделните селски общини (фиг.3). С **най-голям брой възрастни хора** се отличават 18 общини, които включват много малки по население градове и висок брой малки и обезлюдени села, със силно застаряла възрастова структура, чието население се състои изцяло от пенсионери и изобщо възрастни жители предимно и изцяло български по своя етнически състав – Бойница – 58,5%, Невестино – 57,5% , Макреш -52,4%, Ковачевци -51,1%, Опан – 49,7%, Георги Дамяново – 49,5%, Ново село – 48,3%, Грамада – 47,4%, Чипровци – 45,0%, Земен – 44,5%, Трекляно-44,2% и др.



Фиг.4 Дял на населението на възраст на 65 и повече години в (%) в селските райони на България към 2017 г.

С **най-малък дял на възрастното население** се отличават 34 общини (14,7% от общия брой общини). По младата възрастова структура на населението в тези общини е резултат от поддържането на сравнително по-висока раждаемост на съсредоточеното там турско и ислямизирано българско население (Кайнарджа – 15,4%, Гърмен -15,6%, Сърница -17,2%, Руен – 18,3%, Белица -19%, Никола Козлево -19,6%, Сатовча -20,2% и др.). Други общини, в които дела на възрастното население е значително под средното за селските райони са общини открояващи се изцяло като български в етническо отношение – Ракитово – 18,1%, Долна баня 20,0%, Девня -21,4%, Козлодуй -19,2%, Велинград - 21,9%, Белослав -22,0%, Несебър – 22,4%, Раковски – 22,4%, Доспат – 22,9%. По-благоприятната възрастова структура на населението в тези общини се дължи на задържане на населението и заселвания на младо население. **Населението на възраст между 15 и 65 години** възлиза на 57,6% от общото за селските райони – дял по малък от този на страната и на общините извън обхвата на селските райони. С **максимален дял** на населението в тази възрастова група се отличават общините с висок относителен дял на турското и ромското население – в около 25% от общините този дял е в диапазона между 60-67% при превес на общините, в които този дял е в съчетание с по-високия дял на децата спрямо този на възрастното население над 65 години.



Фиг.5. Дял на населението на възраст от 15 до 64 години в (%) в селските райони на България към 2017 г.

Населението в трудоспособна възраст през 2017 г. със запазващи стойности е в 62 общини. **С максимален дял** на населението в тази възрастова група се отличават общините с висок относителен дял на турското и ромското население – в около 26,7% от общините този дял е в диапазона между 60-67% при превес на общините, в които този дял е в съчетание с повишения дял на децата спрямо този на възрастното население над 65 години. По общини със сравнително стабилни показатели са Сърница – 67,2%, Козлодуй – 64,7%, Гърмен – 64,5%, Сатовча – 64,3%, Доспат -64,1%, Джебел – 63,6% и др. През 2017г. общините в селските райони с най-нисък относителен дял на населението на възраст 15-64 са следните: Невестино (38,3% от населението е на възраст 15-64 г.), Бойница (37,0%), Макреш (39,5%), Ковачевци (42,0%), Опан (41,6%), Грамада (42,4%), Ново село (42,3%), Георги Дамяново (43,7%), Чипровци – 40.7%, Земен – 40.5% и Трещяно – 39.5%.

#### Изводи:

От направения анализ на възрастовата структура на населението на селските райони за период 2007-2017 г. могат да се направят следните основни изводи:

- в селските общини като цяло групата на населението в активна възраст намалява с по-бърз темп спрямо общини извън обхвата на селските райони и страната;
- по-голям относителен дял на жените над 65 години, отколкото мъжете, както в селските райони, така и в другите части на страната
- възрастовото съотношение е добро в общини извън обхвата на селските райони, където живее младо и образовано население, за разлика от селските общини, които се отличават със силно застаряла възрастова структура измерена като съотношение на населението под 15 години спрямо дела на населението над 65 години;
- по-добре запазена възрастова структура на населението – под 14,7% старо население (на 65 и повече години) в някои общини разположени по Черноморието, Софийско и Пловдивско, както и в тези общини, в които преобладаващ или значителен дял имат българо-мюсюлманско, ромско и турско население;

- с влошена възрастова структура на населението се отличават 18 общини, които включват много малки по население градове и висок брой малки и обезлюдени села, в които е локализирано предимно възрастно население над 65 г.

В перспектива възрастовата структура на населението на селските райони в България ще продължава да се влошава. Затова ще допринесат ниската раждаемост и отрицателния естествен прираст, които ще засилят демографските диспропорции и нарастване на населението над 65 г. Това е реална опасност в следващите години да се обезлюдят някои села в тези общини, в които е доминиращо населението над 60 години. Нарастващият брой и дял на старите хора (на 65+ години) от своя страна ще доведе до увеличаване на тежестта за лицата в трудоспособна възраст, които трябва да осигуряват средства за социалните разходи за редица услуги, свързани със застаряващото население. Застаряването на населението поставя сериозни предизвикателства пред социално-осигурителната система, системите за социално подпомагане, здравеопазване и образование, а също така очертава рискове за бъдещото разпределение на трудовите ресурси в селските райони, което влияе и на бъдещи инвестиции в тях.

#### References:

1. Ilieva, N. (2006). Vliyanie na etnicheskiya sistem na naselenieto vyrhu demografskata kriza na selskoto naselenie v Bulgariq. Problemi na geografiyata, kn.3-4, str.125-139.
2. Madzharova, S., Peneva, E. Patarchanova (2013). Selski raioni. Izd. UNSS, 290 str.
3. Mladenov, Ch. Demografskata kriza v Bulgariya. Monografiya. Sofiya, 2019, str. 389.
4. Mladenov, Ch., Dimitrov, E. (1993). Vyzrastova struktura na naselenieto v selskite selishta na Bulgaria, sp. Problemi na geografiyata, kn.2, str. 25-34.
5. x x x Naredba № 14/01.04.2003g. za Opredelyane na naselenite mesta v selski i planinski rayoni, izdadena ot MZG I MRRB. DV. br. 35/16.04.2003g.
6. www.nsi.bg